

Fonds Régional d'Art Contemporain Poitou-Charentes

63 bd Besson Bey | 16 000 Angoulême | 05 45 92 87 01

info@frac-poitou-charentes.org | www.frac-poitou-charentes.org

Les actions de médiation

Les FRAC (Fonds Régionaux d'Art Contemporain)

Les Fonds Régionaux d'Art Contemporain sont des collections publiques d'art contemporain initiées il y a 30 ans dans le cadre de la politique de décentralisation pour permettre une proximité de l'art contemporain dans chaque région de France.

Le FRAC Poitou-Charentes s'organise en 2 sites : administration, centre de documentation et espace d'exposition à **Angoulême** ; réserves et espace d'expérimentation à **Linazay**.

Ses missions premières sont :

- constituer une collection d'art contemporain international par des acquisitions d'œuvres ;
- diffuser cette collection par des expositions, des prêts, des dépôts et des éditions ;
- rendre accessible à tous l'art contemporain par des activités de médiation.

Les FRAC ne peuvent être identifiés à un lieu unique d'exposition. Leurs collections voyagent en région, en France et à l'international. Multipliant les actions en région, ils ont su créer un réseau de partenaires : musées, centres d'art ou espaces municipaux, écoles d'art, établissements scolaires...

Les actions de médiation

Dans le cadre de ses missions de sensibilisation et de formation à l'art contemporain, le FRAC Poitou-Charentes propose un ensemble de dispositifs à l'intention de tous les publics sur l'ensemble du territoire régional. La médiation est un accompagnement qui favorise l'accès et la compréhension de l'art contemporain par le dialogue, dans un souci de respect et de proximité entre les publics, les œuvres et les artistes.

Le FRAC Poitou-Charentes apporte ses compétences professionnelles à toute structure ou personne désireuse de mettre en œuvre des actions et des projets artistiques et culturels. Pour chacune de ces actions un conventionnement définit les engagements de chacun des partenaires.

Ces actions sont soutenues par le Ministère de la Culture et de la Communication / DRAC Poitou-Charentes, le Ministère de l'Éducation Nationale / Rectorat de l'Académie de Poitiers / DAEC et la Région Poitou-Charentes.

Contacts médiation : 05 45 92 87 01

Stéphane Marchais

médiateur, chargé des publics : stephane.marchais@fracpoitoucharentes.fr

Julie Perez

médiatrice : julie.perez@fracpoitoucharentes.fr

Anne Amsallem

professeure de philosophie, chargée de mission DAAC : anne.amsallem@ac-poitiers.fr

Au FRAC

Sur RDV
Gratuit



Accès au Centre de documentation

Ce fonds spécialisé en art contemporain, riche de plus de 7000 ouvrages, comprend catalogues monographiques, catalogues d'expositions individuelles et collectives, périodiques, ouvrages théoriques, essais critiques et écrits d'artistes.

Les ouvrages sont à consulter sur place. Ouvert à tous, sur rendez-vous.



Des outils pour préparer la visite

Le succès de l'accueil d'un groupe dépend notamment de l'attention portée à sa préparation en amont.

→→ Visite préparatoire

- En début d'exposition : le premier mercredi de l'exposition, les enseignants et personnes relais sont invités à assister à la visite de présentation de l'exposition et des pistes pédagogiques exploitables à partir de celle-ci.
- Sur rendez-vous : chaque personne relais souhaitant avoir une visite adaptée à son projet éducatif et culturel est accueillie afin de mieux cibler ses attentes lors de la visite avec son groupe.

→→ Dossier d'accompagnement

Pour chaque exposition un dossier d'accompagnement de l'exposition est réalisé en collaboration avec l'enseignante chargée de mission par la DAAC au service éducatif du FRAC. Ce document propose des pistes pédagogiques en lien avec les programmes l'éducation nationale pour l'enseignement des arts plastiques et de l'histoire des arts et propose des pistes d'exploitation en classe, en fonction des différentes disciplines et niveaux d'enseignement.



Les accueils de groupes

Trois accueils types sont proposés :

→→ Visite accompagnée

En compagnie des médiateurs, les visiteurs précisent leur perception et leur compréhension des œuvres. Depuis l'exposition, ils engagent une réflexion critique et ouverte qui, partant des enjeux artistiques, s'élargit aux questions de société.

→→ Visite accompagnée et Atelier du regard

Les ateliers du regard complètent la visite de l'exposition en proposant une approche pratique des œuvres et de la démarche des artistes. Ils sont conçus spécifiquement pour le groupe, en concertation avec l'enseignant.

→→ Visite accompagnée et recherches documentaires au centre de documentation

En région

Outils de diffusion des œuvres de la collection en région, les dispositifs Une heure/ Une œuvre et Modules d'œuvres en situation d'exposition sont, pour le service des public, un outil précieux de médiation. Ces dispositifs permettent aux publics éloignés de l'offre culturelle une rencontre avec des œuvres d'art et de découvrir la création contemporaine.



1 heure / 1 œuvre

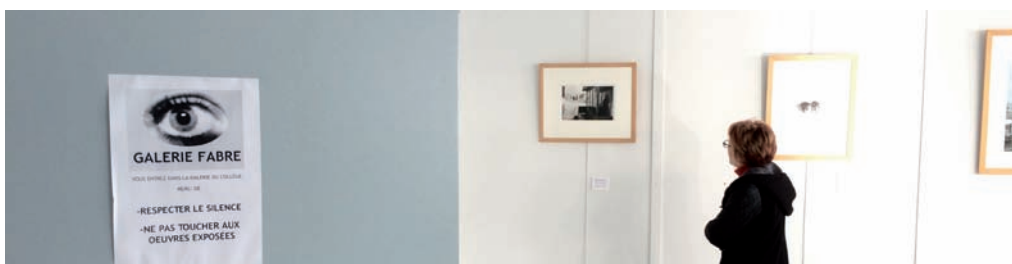
Un médiateur se déplace en région avec une œuvre de la collection pour une séance de sensibilisation d'une heure. Un dispositif léger permettant de lutter contre l'éloignement de l'offre culturelle.

Le choix de l'œuvre est établi en étroite collaboration avec le professeur ou partenaire, en lien avec son programme pédagogique et son projet.

Ce dispositif est un outil particulièrement prisé des professeurs dans le cadre de l'épreuve d'histoire des arts au Brevet des collèges, pour laquelle une œuvre peut être choisie et présentée par l'élève le jour de l'examen.

Coût :

- 80 euros pour 2 séances
- 40 euros la 3^{ème} séance (sur un même déplacement)



Modules d'œuvres en situation d'exposition

→→ Modules : les principes

Un Module d'œuvres en situation d'exposition réunit des œuvres sélectionnées autour d'une problématique liée aux enjeux artistiques ou de société présents dans la collection.

Les modules permettent aux collectivités territoriales et aux équipes pédagogiques intéressées de recevoir dans leur établissement des œuvres originales, de travailler avec leurs élèves ou leurs publics autour des problématiques proposées dans une relation de proximité avec les œuvres.

Remarques :

L'engagement du partenariat sollicité est conditionné par la disponibilité de l'équipe du FRAC et par son évaluation des conditions d'exposition offertes.

Le choix concerté des œuvres proposées reste soumis à leur disponibilité ou à des conditions particulières d'exposition pour certaines d'entre elles (installations notamment). Le partenariat fait l'objet d'une convention qui définit l'engagement des parties.

Durée :

de quatre à six semaines (entre les périodes de vacances pour les établissements scolaires)

Coût :

240 euros + 10 euros lorsqu'une édition accompagne le Module

→→ Modules : les engagements de chacun

Le FRAC Poitou-Charentes :

- établit les termes de la convention qu'il soumet aux partenaires
- définit avec le partenaire la sélection des œuvres au sein de la thématique choisie
- se charge du transport des œuvres et du montage /démontage de l'exposition
- accompagne la communication du projet (création des maquettes des cartons d'invitation, des affiches, de la rédaction et envoi du communiqué de presse, de la mise en ligne de l'information sur son site internet)
- assure la médiation du projet (ressources documentaires et pistes pédagogiques, guide de visite, visite accompagnée dans l'exposition, accueil au centre de documentation du FRAC)

Le partenaire :

- désigne des personnes référentes, interlocutrices directes de l'équipe du FRAC à toutes les étapes du partenariat
- transmet au FRAC un plan coté des espaces choisis pour accueillir le Module
- se charge d'assurer les œuvres et informe immédiatement le FRAC de tout dommage éventuel
- s'assure des bonnes conditions techniques d'accueil des œuvres : personnel disponible pour donner l'accès aux régisseurs le jour du montage, salle sécurisée, dédiée à ce seul usage durant tout le temps de l'exposition (pas d'ajout de mobilier) et murs propres, éclairage adapté, protection contre les rayons solaires...
- met à disposition le matériel nécessaire à certaines œuvres (moniteur, lecteur DVD, ordinateur, vidéoprojecteur...)
- respecte l'intégrité des œuvres tout au long de l'exposition : ne jamais les toucher, ni les déplacer, ni présenter l'exposition de façon partielle, ni couper le son des vidéos
- imprime les supports de communication et les diffuse, imprime le guide de visite
- se charge de l'organisation de l'éventuel vernissage
- s'assure de la disponibilité des enseignants et des personnels de l'établissement pour qu'ils assistent à la médiation de l'exposition proposée par le FRAC
- veille à l'accueil du public dans l'exposition : gestion des groupes dans l'espace, encadrement par des adultes veillant au respect des œuvres
- fournit un bilan quantitatif et qualitatif au terme du projet faisant apparaître les effectifs et types de publics accueillis

→→ Les Modules proposés :

1/ *Portrait à charge*

Qu'il soit ou non réaliste, le portrait est toujours chargé d'une certaine ambition : glorifier, commémorer, asseoir un pouvoir, incarner un symbole, idéaliser, ériger un modèle, caricaturer... l'histoire regorge de ce type de représentations élaborées à des fins de culte, de propagande ou de critique.

Si l'on se penche sur les portraits présents dans la collection du FRAC Poitou-Charentes, révèlent-ils des démarches similaires ou les artistes les chargent-ils d'autres propos sur nos sociétés ? Identité instable, image de la femme, témoignages sociétaux ou, encore, considération sur le statut de l'artiste, ces portraits tendent davantage à témoigner qu'à édifier.

2/ *Au coin de la rue, le vaste monde*

Depuis la caravelle jusqu'au satellite, les moyens d'exploration du globe ont gagné une telle efficacité qu'il nous semble désormais possible d'appréhender le monde dans ses réalités les plus diverses et d'en communiquer les informations de manière immédiate. Au cœur de ces sociétés du tout accessible, est-il encore possible d'inscrire l'expérience individuelle du territoire ? Les données et représentations normées que génèrent science, économie, politique, géographie, météorologie, sociologie... sont-elles compatibles avec les réalités aléatoires du vécu ?

Ce Module rassemble des démarches qui semblent désigner des lacunes, voire des résistances lorsque l'on confronte connaissance et expérience. Certaines approches, davantage arrimées dans la subjectivité du sensible, dévoileraient des territoires inexplorés ou des réalités invisibles. L'art, les artistes et les institutions culturelles auraient-ils un rôle à jouer ?

Éditions Modules pour l'art contemporain :

Certains Modules, à la faveur d'un partenariat avec le Centre Régional de Documentation Pédagogique Poitou-Charentes (aujourd'hui **Canopé Poitou-Charentes**), s'accompagnent de la coédition d'une collection de livrets documentaires et pédagogiques intitulée *Modules pour l'art contemporain*.

Texto

Glen Baxter | Pierre Buraglio | Dector & Dupuy | Sammy Engramer | Thierry Girard | Raymond Hains | Mariusz Hermanowicz | Sara Holt | Les Levine | The Plug
co-édition CRDP Poitou-Charentes / FRAC Poitou-Charentes, 2011
48 pages, ill. couleur
ISBN : 978-2-8142-0255-9 | 10 euros

Stand PLV

Francis Baudevin | Delphine Coindet | Jean Dewasne | J. DUPLO | Jim Isermann | Claude Lantier | Bertrand Lavier | Stéphane Magnin | Didier Marcel | Victoria Principes
co-édition CRDP Poitou-Charentes / FRAC Poitou-Charentes, 2010
48 pages, ill. couleur
ISBN : 978-2-8142-0132-3 | 10 euros

Leçon de choses

Ben | Clarisse Doussot | Alex Hubbard | Paul McCarthy | Petra Mrzyk & Jean-François Moriceau | Dan Peterman | Daniel Schlier | Roman Signer | Ernest T. | Jean-Luc Vilmouth
co-édition CRDP Poitou-Charentes / FRAC Poitou-Charentes, 2010
48 pages, ill. couleur
ISBN : 978-2-8142-0166-8 | 10 euros

3/ Rien à voir

Fluxus, l'Art conceptuel, l'esthétique relationnelle, les entreprises d'artistes... on compte de nombreux courants ou formes de l'art contemporain qui, historiques ou actuels, bouleversent les définitions normatives de l'art. En effet, pour la majorité d'entre nous, l'art doit se manifester sous la forme d'une œuvre finalisée, être produit par un auteur identifié et se destine à être vu par un spectateur.

Qu'en est-il donc lorsqu'une œuvre prend la forme d'un protocole dont l'interprétation est parfois laissée libre ? Qu'en est-il de la notion d'auteur quand tout un chacun peut intervenir dans le processus de création ? Une institution peut-elle acheter et conserver une œuvre qui se définit comme un service assuré par une entreprise ? Comment voir et exposer ces œuvres immatérielles et évolutives ?

À l'heure de la dématérialisation de nos supports culturels, du développement de relations sociales virtuelles et d'une généralisation des flux de données, intéressons-nous à comment la création contemporaine accompagne ces changements et, parfois, les anticipe quitte à nous déstabiliser.

4/ Terrain sensible

Si tout un chacun est aujourd'hui en mesure d'envisager et d'apprécier un paysage, cela n'a pas été une évidence tout au long de l'histoire. En effet, le paysage est pure invention, une construction de l'esprit qui induit un point de vue, une prise de conscience des éléments, un ressenti personnel ou, encore, une charge symbolique.

En regard, lorsqu'on constate l'effort déployé pour sensibiliser les consciences à l'environnement, force est de penser qu'il n'est pas plus aisé de s'interroger à propos des conséquences des activités de l'homme sur la nature, qu'il s'agisse simplement du modelage de paysage (réseaux de transports, implantation de villes, agriculture...) ou, plus gravement, de la mise en péril d'un écosystème.

Les œuvres ici rassemblées abordent ces différentes sensibilités. La fabrique du paysage peut s'envisager selon deux orientations : penser une représentation de la nature et/ou envisager les conséquences de nos actions sur celle-ci.

5/ Texto

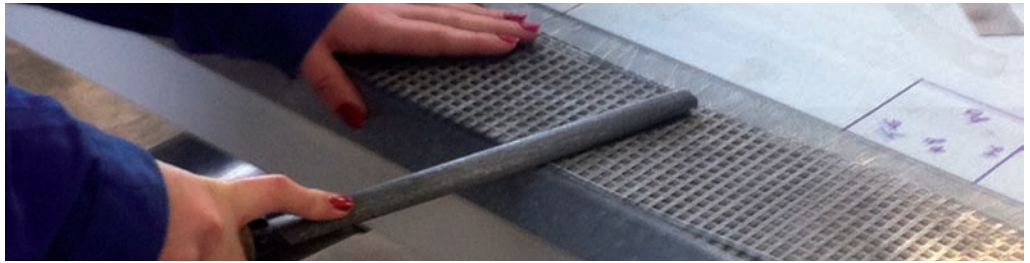
Ce module propose d'aborder les relations privilégiées qu'entretiennent le langage et l'art contemporain. Si on peut parfois constater une interdépendance entre l'œuvre et la notice qui l'accompagne, Texto envisage avant tout le langage et les signes qui le composent comme une dimension de l'œuvre à part entière. Par ailleurs, si on réduisait le langage à sa fonction de communication, on pourrait penser que son intégration aux arts visuels vise à faciliter l'échange entre regardeur et auteur. Le mot serait là pour restreindre la polysémie de l'œuvre qui deviendrait message. Les œuvres de ce module témoignent qu'il n'en est rien. Que le langage apparaisse comme énoncé ou séquence narrative, que le texte soit impliqué comme matière sujette à manipulations ou que la graphie soit, littéralement, prétexte à composition plastique, c'est bien l'abstraction propre au verbe que les artistes exploitent.

6/ Stand PLV

« Stand Publicité sur le Lieu de Vente » interroge les modes et les stratégies de présentation, de décoration qui sont à l'œuvre, que ce soit dans un contexte domestique, muséal ou commercial. À travers l'objet et ses modalités de présentation, le travail des artistes questionne autant les processus de création (statuts de l'œuvre et de l'objet) ou d'adaptation de l'environnement (architecture et design), que sa gestion à des fins économiques, politiques et sociologiques.

7/ Leçon de choses

Si l'objet est décrit par le dictionnaire comme un élément extérieur au sujet, littéralement qui est jeté devant lui, la chose renvoie à un objet mal distingué, mal identifié, méconnu. Si l'art moderne et contemporain est réputé pour produire des objets relativement difficiles à reconnaître, « Leçon de choses » invite à nommer ce qui constitue le propre d'une œuvre, lorsqu'elle entretient un rapport étroit avec le commun des objets. Là où les leçons de choses, en pédagogie, avaient pour objectif d'éveiller les jeunes esprits en leur faisant découvrir les réalités de leur temps, il ne s'agit pas, ici, de regretter leur disparition mais plutôt d'aborder les réalités de notre époque, à travers l'expérience et l'étude des œuvres d'aujourd'hui.



Favoriser la rencontre avec les artistes

Le FRAC Poitou-Charentes offre son expertise en accompagnant ses partenaires dans leurs projets pour l'accueil d'artistes et l'animation d'ateliers de pratique artistique.

→→ Atelier de pratique artistique

L'intervention d'un artiste au sein d'un atelier de pratique est un temps de rencontre et d'expérimentation. Construit sur une durée de 3 à 5 jours, il croise projet pédagogique et approche d'une pratique artistique singulière.

→→ Résidence d'artiste

L'accueil d'un artiste en résidence conjugue pédagogie de projet et aide à la création. Pour l'artiste il s'agit d'un temps de création, de transmission et de partage de son exigence et de son expérience professionnelle. Pour les élèves et l'équipe éducative, cette rencontre devient l'axe d'un projet pédagogique qui se fonde sur des enjeux artistiques riches de partages, d'expérimentations et de collaborations.

Des résidences peuvent également être mises en place en entreprise.

Chaque projet est porté par l'équipe éducative et mené en partenariat avec le FRAC.

Les ateliers de pratique artistique et résidences d'artistes font l'objet de financements croisés par les établissements et les collectivités territoriales.

Formation

Les médiateurs interviennent au sein des différents dispositifs mis en place par les structures de formation, dont l'Education Nationale : temps d'animations pédagogiques et stages dans le cadre de la formation initiale et continue.

Fonds Régional d'Art Contemporain Poitou-Charentes

63 bd Besson Bey | 16 000 Angoulême

05 45 92 87 01 | info@frac-poitou-charentes.org

www.frac-poitou-charentes.org

Facebook : FRAC Poitou-Charentes

Twitter : @Frac_PC

